



Faro Mine Closure
Fermeture de la mine Faro

Fermeture de la mine Faro

MISE À JOUR

Décembre 2007 – Édition spéciale

Bulletin n° 5

RÉUNIONS DANS LE CADRE DU PROCESSUS D'ÉVALUATION EN 2007

Ouverture du processus d'évaluation

- 23 mai : Groupe de travail sur le processus d'évaluation (GTPE) – Tous
- 24 mai : GTPE – Premières nations
- 13 juin : Réunion communautaire à Ross River
- 14 juin : Réunion communautaire à Pelly Crossing
- 16 juin : Réunion communautaire à Faro

Mise au point du processus d'évaluation

- 9-11 mai : Équipe d'évaluation principale
- 3-6 août : Équipe d'évaluation principale

Vérification du processus d'évaluation

- 9 octobre : GTPE – Premières nations et Faro

Évaluation des options en fonction des objectifs

- 5-9 novembre : Équipe d'évaluation principale

Examen des étapes suivantes (évaluation)

- 11 novembre : GTPE – Premières nations
- 12 décembre : GTPE – Gouvernement

QUI PARTICIPE?

GRUPE DE TRAVAIL SUR LE PROCESSUS D'ÉVALUATION (GTPE)

Conseil des Dénés de Ross River : Kathlene Suza, Franklin Charlie, Nora Ladue, Clifford McLeod, Testloa George Smith, Norman Sterriah, Gordon Peter
Première nation de Selkirk : Ellie Marcotte, Liz Hall, Darin Isaac, Betty Gill, David Silas, Adam Van Bibber, Johnson Edwards, Harry McGinty
Ville de Faro : Michelle Vainio, Hermann Minderlein
Gouvernement : Environnement Canada, Santé Canada, Pêches et Océans Canada, Environnement Yukon, Affaires indiennes et du Nord Canada (AINC), Évaluation et mines abandonnées Yukon (GY)

ÉQUIPE D'ÉVALUATION PRINCIPALE (ÉEP)

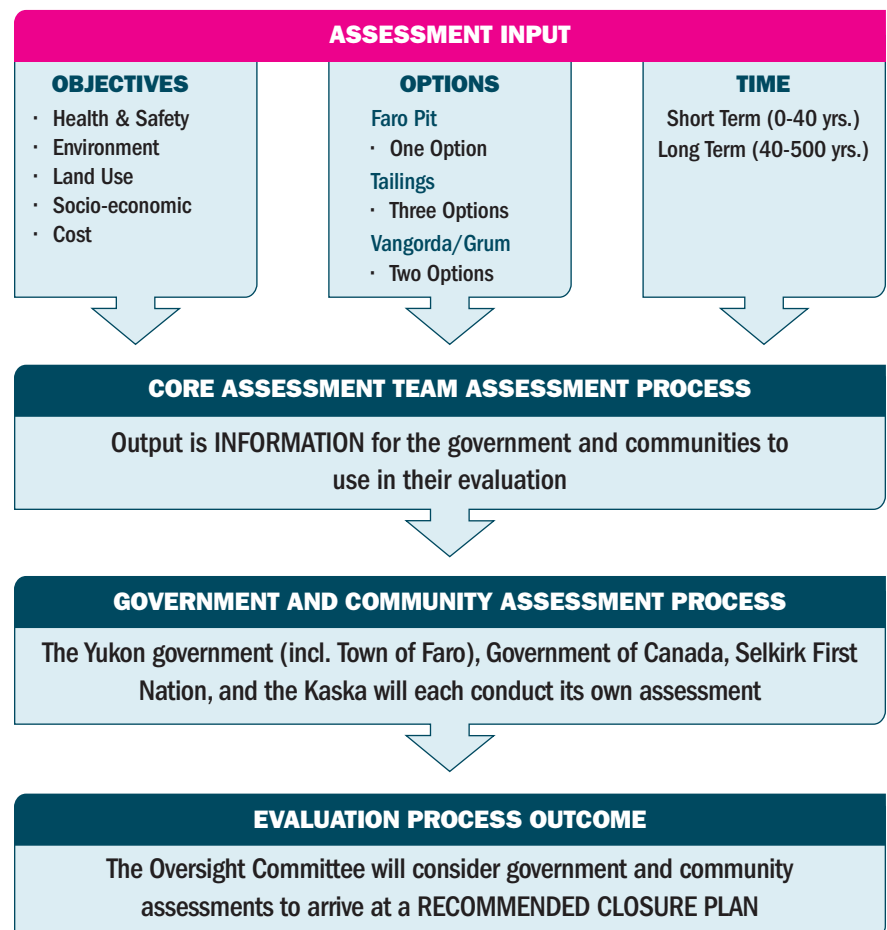
Conseil des Dénés de Ross River : Kathlene Suza, Malcolm Foy (conseiller technique)
Première nation de Selkirk : Ellie Marcotte, Dan Cornett (conseiller technique)
Gouvernement : Stephen Mead (GY), Mike Nahir (AINC)
Consultants : Bill Slater, Tony Hodge, Lee Merkhofer, Daryl Hockley, Randy Knapp

Évaluer les options en matière de fermeture

Depuis 2003, les gouvernements travaillent à l'élaboration d'un plan final de fermeture et de remise en état du complexe minier de Faro. En tenant compte des informations fournies par les collectivités et les gouvernements, l'équipe de gestion du projet de Faro travaille à élaborer un plan dont les modalités de financement et le statut réglementaire seront soumis à l'approbation des autorités compétentes. Pour aider le comité de supervision à recommander un plan, l'équipe responsable du projet de fermeture de la mine de Faro a lancé un processus d'évaluation consistant à déterminer dans quelle mesure chacune des six options envisagées correspond aux cinq objectifs définis pour la fermeture. (On trouvera en page 2 le détail des objectifs et des options.)

Le processus d'évaluation

Le processus d'évaluation permet d'apprécier les différentes options en fonction des objectifs de la fermeture et des valeurs que les intéressés ont définies comme importantes. Le produit de ce processus représente une synthèse des réflexions et des opinions des membres de l'équipe d'évaluation principale.



SPRING 2006 - 12 Alternatives

A. Faro Pit

1. Upgrade Faro Creek Diversion
2. Flow-Through Pit
3. Minimize Construction
4. Minimize Water Treatment

B. Tailings Area

5. Stabilize in Place
6. Move all tailings to Faro Pit
7. Move some tailings, cover some tailings
8. Minimize Construction

C. Vangorda/Grum

9. Backfill Vangorda Pit
10. Stabilize in Place
11. Minimize Construction
12. Minimize Water Treatment



A closure and remediation plan will be created from the six options listed below: one option for each of the areas A, B, & C

SPRING 2007 - 6 Options

A. Faro Pit Option

1. Upgrade Faro Creek bypass and cover waste rock

B. Tailings Options

1. Cover tailings in place
2. Move all tailings to Faro Pit
3. Move some tailings, cover some tailings

C. Vangorda/Grum Options

1. Move waste rock into Vangorda Pit
2. Cover waste rock in place

Les options et le plan de fermeture

Un plan de fermeture et de remise en état sera dressé à partir des six options actuellement en cours d'examen. L'une des options envisagées pour l'aire de résidus miniers (il y a trois options en tout) sera combinée à l'une des options envisagées pour la mine Vangorda/Grum (il y a deux options en tout) et à l'option restante (il n'y en a qu'une) pour la mine de Faro.

L'équipe de gestion du projet de Faro aidera les gouvernements et

les collectivités à mener à bien leurs évaluations respectives des options en matière de fermeture.

Le comité de supervision recommandera un plan de fermeture qui fera l'objet d'une demande d'approbation préliminaire de financement fédéral. Lorsque l'approbation préliminaire du financement aura été accordée, le plan sera soumis au processus réglementaire.

Les étapes suivant la fermeture

AUTOMNE 2007 – L'équipe d'évaluation principale fait une évaluation officielle des diverses options.

HIVER 2008 – Une méthode permettant aux collectivités des Premières nations de faire leurs propres évaluations des options est élaborée en tenant compte des renseignements fournis par celles-ci. Des ateliers auront lieu dans ces collectivités en février et en mars.

Une réunion sur les résultats du processus d'évaluation aura lieu à Faro en février.

PRINTEMPS 2008 – On s'attend à ce que le comité de supervision se réunisse en mai pour recommander un plan de fermeture sur la base de l'évaluation des options par les quatre gouvernements concernés. Ce plan sera ensuite soumis à une approbation préliminaire de financement.

LES OBJECTIFS DE LA FERMETURE DU COMPLEXE MINIER DE FARO

En janvier 2004, le comité de supervision du projet de fermeture de la mine de Faro a été créé. Il est composé de représentants du gouvernement du Yukon, du gouvernement du Canada, du Conseil des Dénés de Ross River (représentant la Nation kaska) et de la Première nation de Selkirk.

Le comité de supervision a défini les objectifs qui sous-tendent le projet de fermeture du complexe minier de Faro. Ces objectifs définissent les résultats attendus du plan de fermeture et de remise en état et orientent l'ensemble du processus de planification de la fermeture.

1. Protéger la santé et la sécurité de la population.
2. Dans la mesure du possible, protéger et remettre en état l'environnement, y compris les écosystèmes terrestre, atmosphérique et aquatique, ainsi que les poissons et la faune.
3. Dans la mesure du possible, remettre le site minier en état d'être utilisé comme il l'était avant l'aménagement de la mine.
4. Optimiser les avantages socioéconomiques pour les collectivités locales et le Yukon.
5. Gérer de façon rentable le risque à long terme que représente le site.



INFO@FAROMINE.CA | WWW.FAROMINE.CA

Box 2703 (K-419)
Whitehorse, Yukon
Y1A 2C6

Whitehorse:
867.633.7966

Pelly Crossing:
867.537.3331

Ross River:
867.969.2103

Ville de Faro:
867.994.2728

